

Nº 04

Marzo 2018

 **Liffe**

Learning Machine

La re-evolución de las máquinas que aprenden de la experiencia.

¿Está el turismo en la cresta de la ola?

Innegable líder en el sector turístico, España se enfrenta a importantes retos para seguir ostentando esta posición.

Envejecimiento, el gran reto de la política sanitaria

La población mundial sigue envejeciendo a pasos agigantados, y en medio siglo habrá más personas octogenarias y nonagenarias que nunca antes en la historia de la humanidad.

Orientación profesional: Cómo marcar la diferencia

Descubre las claves que se asocian al éxito profesional y conoce el programa IFFE Job & Talent.

Health or Tech?



PROGRAMAS MÁSTER 2019

IFFE Health School

Gestión Sanitaria y Hospitalaria
Gestión de Empresas Biotecnológicas
E-Health Management

IFFE Tech School

Dirección de Proyectos y Gestión Empresarial
Big Data y Analítica de Negocio
Industria 4.0 y Transformación Digital
Gestión Internacional de Empresas Industriales

Más de 300 entidades colaboradoras



¡Conoce el **Campus IFFE!**
(en Oleiros, A Coruña)

981 654 772

info@iffe.es

www.iffe.es



IFFE Job & Talent
6



Enrique Dans
14



In memoriam
20

Editorial	4
Think different	5
Talento	6
Gestión	8
Tecnología	10
Salud	12
Entrevista	14
Generación IFFE	18
Análisis IFFE	20



2018: año del crecimiento y consolidación

Ha pasado ya una década y es tiempo de mirar hacia atrás sin ira. Como bien dice el acervo cultural popular, “no hay mal que cien años dure”.

Eso sí, obligado es reconocerlo, han sido años difíciles, plagados de situaciones complejas, con numerosas restricciones y, por qué no decirlo, también con mucho trabajo realizado, la exigencia de una gran dedicación y un constante esfuerzo mantenido y tozudamente enconado.

Pero el ánimo debe seguir intacto cuando se tiene el objetivo claro y se mantiene la sensación real de haberse convertido en partícipes de un gran proyecto, una iniciativa novedosa, incluso disruptiva que pretende mejorar nuestro mundo, tanto el cercano como el más amplio, a través de actuaciones que favorezcan la consecución de objetivos sociales y humanos.

La crisis nos ha vuelto mejores, seguro. Quizás, porque el ser humano es complejo y sorprendente, lo acontecido no suponga un aprendizaje completo de todo lo que no debiéramos repetir en el futuro. Pero, también como característica absolutamente intrínseca a nuestra humanidad, nos hace más fuertes, obligadamente, más cautos y, por qué no, más sabios.

Si tomamos el lema olímpico por antonomasia como referencia, todo lo sucedido estos años de dura entrega, nos hace concebir un horizonte alentador y esperanzado. “Citius, Altius, Fortius”, esto es, más rápido, más alto, más fuerte. Esfuerzo, perseverancia y una cierta tozudez en la férrea convicción de poder alcanzar los objetivos, siempre legítimos, que nos hayamos propuesto.

En IFFE Business School, en las Escuelas que la conforman, IFFE Management School, IFFE Tech School e IFFE Health School,

estamos totalmente convencidos de que el esfuerzo y la perseverancia son las raíces de los sueños posibles así como de las convicciones profundas. Nuestro vehículo es, por supuesto, el abanico de opciones que nos ofrece la formación como medio de mejora personal y profesional. Somos el fruto de lo que vamos haciendo, de lo que ya fuimos, pero, sobre todo, de lo que el futuro, siempre construible, nos deparará. Dueños de nuestro destino, trenzamos nuestro horizonte con los mimbres que nos aportan el pasado y el presente.

Después de una época convulsa viene la calma reparadora que deberá estar presidida por lo que nos gusta denominar como un optimismo inteligente, esa mantenida sonrisa que nos permite estar seguros de que la vida siempre nos ofrecerá nuevas oportunidades.

Desde IFFE Business School vemos el presente y el futuro con un ilusionado optimismo. Síntomas de mejora se ofrecen de manera inopinada en modo constante: la economía aumenta, el empleo

crece, las empresas se recuperan para resultar más competitivas, el ánimo se expande; en resumen, como mínimo hoy estamos mejor que ayer.

Fruto de esta visión ilusionada y esperanzada, sostenida por una clara vocación de servicio a la sociedad, a las empresas y al alumnado, nacieron nuestras Escuelas dedicadas a la Tecnología y a la Salud, imagen de un decidido interés por la actualidad. Continuaremos creciendo y cual táctica de buhonero, poniendo a disposición todas aquellas iniciativas que resulten de interés para el tejido empresarial gallego, español e internacional. Y en este año 2018 ya comenzado los ámbitos de la ciencia, el arte así como el deporte y el entretenimiento también tendrán cabida en nuestra oferta formativa. Atentos a la pantalla, seguiremos informando...

“Desde IFFE Business School vemos el presente y el futuro con un ilusionado optimismo”

[Think different]

Nuestro presidente, David Carro Meana, ponente invitado a la cuarta edición del encuentro para directivos "100 Consejos"

La mañana del 21 de Febrero de 2018, en el Museo del Centro Gaiás de la Ciudad de la Cultura de Galicia, en Santiago de Compostela, se celebra el IV Encuentro para Directivos Líderes de Galicia: 100 Consejos para el 2018.

100 Consejos nace con una misión clara: compartir conocimientos. Los 10 ponentes invitados, entre los que se encuentra también el presidente de la Xunta, Alberto Nuñez Feijoo, comparten su experiencia empresarial de éxito para a través de sus aciertos y de sus errores, hacer una reflexión sobre como afrontar los retos actuales.



IFFE Business School, el mayor campus privado de Galicia

El pasado 20 de octubre tuvo lugar el acto de apertura de la 8ª Promoción de nuestra escuela. Durante este año académico 97 alumnos desarrollarán su talento con nosotros. Nuestra oferta formativa se amplía este año con dos nuevas escuelas, -IFFE Tech School e IFFE Health School- que completan el campus de Formación, Innovación y Emprendimiento de esta institución y son reflejo de su continuo crecimiento y consolidación.

Nuestro modelo de formación apuesta por el desarrollo social y profesional, por la tecnología y la innovación, por un pensamiento emprendedor y creativo y por la excelencia académica, materializada en nuestros directores académicos y docentes. Todo ello sin olvidarnos de la importancia de conjugar la formación académica con la aportación de valores éticos, porque en definitiva nuestra misión es formar PERSONAS.



Desayuno IFFE de Alta Dirección sobre Ciberseguridad

El pasado 23 de enero celebramos en IFFE Business School un desayuno de alta dirección promovido por Prosegur y Disashop, en el que abordamos de la mano de una experta a nivel mundial en la materia, Rocio Motilla, Directora Global de Marketing y Alianzas de Seguridad Prosegur, una temática de candente actualidad como es la Ciberseguridad. Al desayuno asistieron los responsables en la materia de Finsa, Luckia, Itelsis, Televés, Repsol, Coren, Ministerio de Defensa, Siemens, Applus y Estrella Galicia.

INCITUS: La apuesta de IFFE por la innovación y la creatividad

Un año más, IFFE Business School participa de esta iniciativa privada, sin ánimo de lucro, que nace en Galicia para apoyar y promover el desarrollo de empresas en el sector hostelero.

Durante el mes de febrero acogimos en nuestra sede del Pazo de las Cadenas, la presentación de los proyectos finalistas, cuyo desenlace final se desvela en la Gala de Entrega del Premio Incitus, que se celebra todos los años en la Finca Montesqueiro.



Programa de Especialización en Gestión de Empresas de Moda

En Abril dará comienzo el I Programa de Especialización en Gestión de Empresas de Moda. Diseñado por profesionales de reconocido prestigio en el sector de la moda. El Programa busca aportar los conocimientos, técnicas y habilidades necesarias para una adecuada gestión de las empresas de moda. La dirección del mismo esta a cargo de Tom Pernas, Presidente de ACME, y entre el cuadro docente del mismo se encuentran personalidades del mundo de la moda como son José Fernández Pacheco-Gallego- Josie (Periodista, estilista y comunicado especializado en Moda y estilos de vida),Giorgia Bussolino, (Country Manager en España de Rosamosario Haute Couture),María Barros,(Diseñadora), Charo Izquierdo, (Directora de Mercedes Benz Fashion Week Madrid), Susana Campuzano, (Directora del Programa Superior en Universo del Lujo del Instituto de Empresa), etc.

En Abril dará comienzo el I Programa de Especialización en Gestión de Empresas de Moda. Diseñado por profesionales de reconocido prestigio en el sector de la moda. El Programa busca aportar los conocimientos, técnicas y habilidades necesarias para una adecuada gestión de las empresas



[T]alento

Orientación Profesional: cómo marcar la dIFFERencia.

El Programa IFFE Job & Talent, brinda las claves para lograr alcanzar el éxito profesional.

Hoy en día estamos ante una sociedad cada vez más formada y con talento, ¿cómo puede ser posible que haya perfiles cualificados que no encuentran trabajo?

La respuesta es simple y complicada, al mismo tiempo. El mercado laboral y las necesidades de las empresas han cambiado considerablemente, en los últimos años. No sólo se buscan perfiles con las cualidades profesionales para desempeñar un puesto de trabajo, sino que prima la actitud y las habilidades personales, en un entorno en constante cambio y con una alta competencia entre los candidatos. Sólo aquellos que logren captar la atención del seleccionador y diferenciarse del resto, conseguirán una oportunidad para poder demostrar todo su talento.

¿Quiere esto decir, que no tiene importancia la formación? El primer paso, sin duda, es formarse; pero hay que saber elegir y buscar una formación de calidad, con docentes de gran experiencia en el ámbito empresarial, que se centra en los perfiles que el mercado laboral necesita, para así, abrirse más puertas. Saber cómo demostrar el talento y el valor que se puede ofrecer a las compañías, será el segundo paso en la receta del éxito profesional.

Es por ello que IFFE, pretende ser mucho más que una Escuela de Negocios al uso y busca ser un centro de oportunidades profesionales y empresariales, para dotar a los alumnos de una Experiencia que va más allá de la Formación: la Experiencia IFFE.

Con estos fundamentos y dados los acuerdos existentes con más de 300 empresas colaboradoras, surge un nuevo proyecto: el Programa IFFE Job & Talent que aúna 4 pilares fundamentales: Programa de Prácticas, Orientación

Laboral y Profesional, Bolsa de Empleo y Becas en Empresas Colaboradoras; todo ello desarrollado en un ecosistema relacional de networking y apoyo al talento, que en la actualidad, sólo a través de Comunidad IFFE, cuenta con una red de más de 900 miembros.

Si lo traducimos en cifras, genera más de 500 oportunidades profesionales que en paralelo al resto de actividades de fomento de la empleabilidad, hacen posible que los alumnos comiencen su andadura laboral, antes de finalizar el máster o reencaucen su trayectoria profesional por completo.

Centrándonos en la parte de Orientación



Laboral y Profesional, que está más ligada si cabe, a la creación de marca personal y en captar la atención del reclutador y estrechamente vinculada a las habilidades personales, comentadas anteriormente; cada vez más alumnos, miembros de Comunidad IFFE y/o profesionales, optan por asistir a las diferentes sesiones, con el fin de conseguir demostrar sus aptitudes y talento en los distintos procesos de selección.

Con la Orientación Laboral y Profesional, IFFE pretende facilitar el camino a los alumnos para encontrar su primera oportunidad laboral, buscar empleo o reorientar su carrera profesional hacia otros sectores con más demanda en el mercado, pero, ¿cómo se consigue? Fundamentalmente, proporcionando asesoramiento, información y training personalizado.

¿Por dónde empezar? Antes de nada, el candidato debe tener muy claras sus cualidades y aptitudes para poder potenciarlas de cara a una entrevista de selección. No es por tanto, descabellado pensar, en la posibilidad de realizar un DAFO personal y así, conocer con detalle las debilidades, amenazas, fortalezas y oportunidades que se le pueden ofrecer a la empresa, en relación al puesto para el que se postule.

Puede que a priori, no se tengan claros estos aspectos, por lo que es una buena medida, participar en todo tipo de actividades que permitan conocerse y/o salir de la zona de confort y por tanto, ver las posibles reacciones que se pueden observar en determinadas situaciones.

También se detectan actitudes y habilidades muy interesantes en sesiones diferentes como las del Outdoor Training, que IFFE realiza todos los años y que permite a los participantes, conocerse mucho mejor e incluso descubrir cualidades que no habían potenciado con anterioridad, a la vez que se fomenta el trabajo en equipo y las relaciones personales y profesionales entre los integrantes de los diferentes programas máster.

Aunque es cierto que en este caso concreto, como dicta la regla matemática: “el orden de

los factores no altera el producto”, el siguiente hito pasaría por hacer una revisión y modificación en profundidad del CV, siempre intentando adaptarlo a la empresa y puesto al que el candidato desee optar. Es imprescindible no olvidar que el CV, será la primera impresión o toma de contacto que la empresa tendrá de los perfiles que quieren entrar a formar parte de la misma. Es importante tomarse el tiempo necesario para redactarlo correctamente y tenerlo siempre, lo más actualizado posible, ¿quién sabe dónde pueda surgir una oportunidad!

Cobran igualmente gran relevancia los perfiles en las redes sociales; que además, siempre deben estar en consonancia con el CV, para que no haya posibilidad de equívocos con el seleccionador. Cualquier empresa es susceptible de revisar todo aquello que los futuros miembros de su compañía hagan público, por dichas vías.

Llegados a este punto, si se ha accedido a una entrevista personal, se pueden preparar preguntas tipo que suelen hacer los consultores y hacer diferentes role play para practicar e ir cogiendo soltura de cara a los procesos de selección.

Algo vital para los alumnos, es que IFFE cuenta con un Departamento especializado para abordar todas las dudas y buscar soluciones a los contratiempos que les puedan surgir, con gran flexibilidad horaria y de medios: presencial y online, contando incluso con un chat en tiempo real, para tratar cualquier asunto relacionado con las prácticas y/o Orientación Profesional.

Al margen de los cuatro aspectos del programa IFFE Job & Talent que buscan mejorar la inserción laboral del alumnado y de miembros de Comunidad IFFE, hay actividades de fomento de la empleabilidad, seminarios y cursos de carácter periódico que se complementan a la perfección con los anteriores.

El más destacado, es sin duda la Feria de Empleo y Formación de IFFE, en ésta ya, su VII edición y que está prevista para mediados de marzo. Su principal objetivo es servir de encuentro entre empresas que necesitan captar talento y candidatos que buscan una oportunidad laboral en compañías de primer nivel.

En esta línea relacional y de networking, surge también un nuevo espacio: la Job & Talent Experience que pretende ser un nexo de unión entre las compañías y los alumnos para que éstas se den a conocer, muestren las opciones existentes de incorporación, becas y ventajas para los miembros de IFFE, perfiles más demandados y en definitiva, que los interesados puedan entrar a formar parte de sus procesos de selección.

En todo caso, la puesta en marcha de todas las anteriores medidas, siempre tienen un objetivo común y claro: conseguir brindar a los alumnos y miembros de Comunidad IFFE de todas las herramientas necesarias para que puedan demostrar su valor y su talento,

diferenciándose del resto de candidatos y así, conseguir la posición laboral que estaban buscando.

Sin duda es un tema que se debería tener en consideración y de especial relevancia con los nuevos perfiles y carreras que surgen, sobre todo en los entornos tecnológicos, Industria 4.0 y Big Data, en los que IFFE es pionera, yendo un paso por delante del resto de Escuelas de Negocio, para poder mostrar al público una oferta formativa innovadora y adaptada al mundo real. •

Cada vez más alumnos y miembros de Comunidad IFFE, viendo los excelentes resultados, se interesan por el Programa de Orientación Laboral y Profesional.

IFFE, es la única Escuela de Negocios con un Departamento Especializado en Orientación Laboral y Profesional, con total disponibilidad y accesibilidad para sus alumnos y miembros de Comunidad IFFE.

Desde el comienzo del curso a mediados de octubre de 2017, son más de 150 las consultas, revisiones curriculares, sesiones de preparación de entrevistas, etc. gestionadas a través del Programa IFFE Job & Talent. Lo que representa, más de una consulta diaria de media.

Además, gracias a la Formación de IFFE y al Programa de Orientación Laboral y Profesional, hay alumnos y antiguos alumnos que han conseguido empleo en empresas como: Deloitte, KPMG, EY, ABANCA, Pull&Bear, Aluminios Cortizo, Inveravante, Michael Page, Estrella Galicia, Trison, Cafés Candelas, Cenor, Grupo Puentes, TecnoCom, Vegalsa-Eroski, Luckia o Disashop, entre otras.

Con el nuevo espacio Job & Talent Experience que acaba de despegar, pasarán por el Campus IFFE más de 15 empresas buscando talento, durante el Curso Académico 2017/2018. Sin duda, una muestra más de que IFFE, apuesta constantemente por el talento y por marcar la diferencia.





¿ESTÁ EL TURISMO EN LA CRESTA DE LA OLA?

Innegable líder en el sector turístico, España se enfrenta a importantes retos para seguir ostentando esta posición. Para no morir de éxito, el futuro del sector pasa por planificar las actuaciones a partir de una estrategia clara basada en la sostenibilidad en todas sus acepciones.

La industria turística se encuentra con las mejores cifras de su historia y las previsiones continúan crecientes para los próximos años. En estos momentos España suma ocho períodos de récord en las llegadas de turistas, sólo el pasado año se alcanzó la cifra de 82 millones de visitantes internacionales en nuestro país, sin tener en cuenta los datos del turismo interno. Estos datos son los que parecen llevar a la euforia tanto a políticos, como a muchos empresarios, incluso les lleva a pensar que ya tienen en sus manos el mecanismo del éxito. Pero hablar de cifras de turistas, de número de llegadas, de movimientos en frontera, en definitiva, de crecimientos en este sentido, ¿nos permite concluir, sin más, que España cuenta con un prometedor futuro turístico?

Creemos que no, dado que hablar de éxito en la industria turística sólo a partir del dato de cantidad y principalmente de cantidad de turistas, resulta pueril y un tanto ingenuo, por no decir que muestra un triunfalismo cortoplacista. Y cuando de lo que se habla es de uno de los más importantes sectores de nuestra economía, no puede ser el corto plazo la visión.

Se precisa un análisis más profundo para poder hablar de éxito, entre otras variables debemos analizar cifras como: nivel de ingresos por turista, incrementos en el empleo, niveles salariales, cualificación del empleo, índices de rentabilidad. Y no sólo eso, debemos tener en cuenta la sostenibilidad de la actividad en el futuro. Por tanto, sí es cierto que España está justo en la cresta de la ola, en la senda del crecimiento,... pero con la misma fuerza podemos decir que ese éxito puede ser efímero o no, y que todo depende de las medidas que se utilicen para su valoración y que

nos lleven a definir la estrategia a seguir.

A modo de simple ejemplo, España ha tenido un 10,3% de incremento en el número de turistas mientras los ingresos por turismo han crecido un 6,7%, es decir casi cuatro puntos menos que el número de turistas. Estos datos nos llevan a asegurar que estamos teniendo unas importantes cifras de ocupación en hoteles, de visitas a los museos, a los parques naturales, playas, incluso en restaurantes, etc. Pero, ¿qué está pasando con los ingresos? El número de turistas crece, el nivel de ingreso no lo está haciendo en la misma medida, esto implica que la aportación de los turistas es cada vez menor, y en términos generales, el deterioro en nuestro destino es previsiblemente cada vez mayor.


En la industria turística es un hecho y, cada vez se presenta con más firmeza, la fuerte vinculación de las empresas turísticas con los destinos. De ahí que hablar de rentabilidad del turismo nos debería llevar, sin lugar a dudas, a intentar cuantificar los deterioros que provoca el turismo en el destino. El objetivo de esa medición no debe ser otro que buscar un indicador o indicadores realistas de la rentabilidad turística, permitiéndonos así tomar medidas que aseguren de manera más fehaciente el desarrollo futuro de este sector.

Por ello, si bien es cierto la necesidad de medir el gasto que conlleva el turista en términos de coste de empresas, debemos poder cuantificar el gasto que tiene en servicios, seguridad, mantenimiento, equipamientos, En definitiva, la compleja medición de la rentabilidad y del futuro del turismo no puede quedar exclusivamente ceñida a la entrada de turistas. La industria turística va mucho más allá del porcentaje de crecimiento del número de turistas entrando en el país.

Es preciso para hablar de liderazgo futuro hablar en términos de sostenibilidad, sostenibilidad económica, medioambiental, cultural y social.

En un mar de oportunidades, surfear en las olas es un reto no sencillo pero apasionante.

Pero para seguir surfeando hemos de seguir entrenando y adaptándonos a las nuestras condiciones físicas cambiantes, a las condiciones del ambiente y al paso del tiempo para salir con bien. Y, aunque desde la cresta de la ola, éstas se toman mejor, lo que nos permite estar en el momento idóneo para adoptar medidas y para ser conscientes de la necesidad de poder seguir surfeando, también es el momento crítico en el que nos podemos ahogar por el éxito.



“El turismo es una actividad importante para la economía mundial y para la española una actividad fundamental. Debemos cuidar su crecimiento”

Pero el turismo está vinculado cada vez más a los destinos y a las vivencias que los turistas experimentan en esos destinos. La vinculación de la industria turística con el destino en el que se desarrolla es cada vez más fuerte, de ahí la importancia de la planificación y de contar con una estrategia clara en el territorio y de que esa estrategia tenga como base la sostenibilidad, pues el deterioro que puede provocar la actividad turística podría conllevar muchos más costes que los ingresos que produce.

Ranking del Índice de Competitividad en Viajes y Turismo 2015

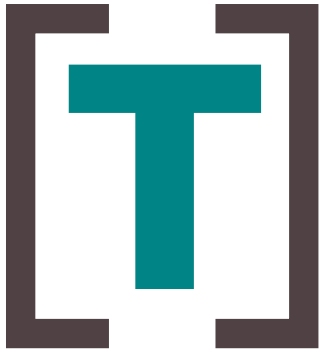
Rango	País / Economía	Valor
1	España	5.31
2	Francia	5.24
3	Alemania	5.22
4	Estados Unidos	5.12
5	Reino Unido	5.12
6	Suiza	4.99
7	Australia	4.98
8	Italia	4.98
9	Japón	4.94
10	Canadá	4.92

Fuente: Foro Económico Mundial

El turismo español se posiciona como número 1 en la industria vacacional dentro de los 141 países analizados, en el último informe publicado. Siendo nuestra riqueza en recursos culturales, nuestras infraestructuras y “la adaptación a los hábitos de consumo digitales” los aspectos que nos conceden esta posición y lo que nos ha hecho escalar desde la posición octava que ocupábamos en 2011 a la cuarta que ocupamos en el 2013 y a la actual primera posición, con una puntuación de 5,31 en una escala de 7.

Desde 2011 comienza a crecer de manera ininterrumpida la llegada de turistas extranjeros a España. Esta tendencia de crecimiento se ha mantenido hasta la actualidad, y las previsiones apuntan a que podrá seguir así.

No obstante, al mismo tiempo la ratio de euros por turista también ha ido descendiendo, de modo que hemos bajado desde los 792 euros del año 2011 hasta los 722 euros del ejercicio 2016.



Machine Learning

La re-evolución de las máquinas que aprenden de la experiencia.

Seguramente hayas oído hablar de Machine Learning y de la inteligencia artificial, quizá lo hayas visto en alguna película o leído en un libro de ciencia ficción. Probablemente te suene que lo usan grandes empresas como Amazon, Microsoft, Uber, Spotify o Netflix, pero ¿sabes en qué consiste realmente el Machine Learning?

Machine Learning es una disciplina científica del ámbito de la Inteligencia Artificial, que se basa en la creación de sistemas que aprenden automáticamente. Con algunas instrucciones básicas, y datos para analizar, la máquina es capaz de crear patrones complejos de comportamiento, así como predecir comportamientos futuros.

Hagamos un breve ejercicio. Recordemos la secuencia Fibonacci, esto es la sucesión infinita de números naturales: 0, 1, 1, 2, 3, 5, 8, ... ¿qué número vendría a continuación? Si has pensado que la secuencia continuaría con el 13, enhorabuena, es correcto. Pero, ¿cómo has llegado a esa conclusión? Probablemente analizando los números que inician la secuencia, detectando el patrón, y aplicando este aprendizaje para resolver el interrogante. Pues bien, precisamente esto es en lo que se basa el Machine Learning, en aprender de la experiencia.

Los modelos de aprendizaje automático en

los que se basa el Machine Learning, se llevan a cabo a través de diferentes tipos de algoritmos, que implican diferentes grados de control humano del proceso. Los más reconocidos son el aprendizaje supervisado y el aprendizaje no supervisado.

En el aprendizaje supervisado se le especifica a la máquina qué conjunto de datos son válidos para el objetivo final, es decir, qué respuesta se espera como resultado.

Un ejemplo claro de aplicación de este tipo de aprendizaje, es el reconocimiento facial de las cámaras fotográficas. Tras haberle facilitado al sistema ejemplos de imágenes de caras humanas, cada vez que activamos la cámara de fotos, el sistema es capaz de responder en tiempo real a la pregunta ¿es esto un rostro humano?.

En cambio, en el aprendizaje no supervisado, el programa no dispone de datos que le permitan discernir si la respuesta es correcta o no, ya que el objetivo no radica en responder afirmativa o negativamente, sino en determinar cuáles son los patrones adecuados para organizar la información, agrupando los resultados en función de sus características y atributos.

En el ejemplo de los rostros, la máquina de aprendizaje no supervisado, no podría respondernos si una cara es humana o no, pero

en cambio sería capaz de analizar los rostros, y clasificarlos en diferentes categorías, distinguiendo por ejemplo entre rostros de animales y de seres humanos.

Diferentes formas de aprender para una máquina, útiles ambas según la aplicación que queramos darle, atendiendo a que los resultados de algunos tipos de aprendizaje, como los del no supervisado, deben ser interpretados por seres humanos para darle utilidad.

Dentro de concepto Machine Learning, se encuentra también el de Deep Learning, que apuesta por un modelo de aprendizaje de las máquinas más ligada al modo de funcionamiento del sistema nervioso del ser humano. Se sabe que el cerebro humano cuenta con áreas específicas y sistemas neuronales dedicados a tareas concretas, como al lenguaje, a la visión, o al reconocimiento de las expresiones faciales.

Se trata de emular la red neuronal humana, con unidades de procesamiento diferentes para distintos tipos de información, pudiendo detectar patrones reconocibles, pero que no permanezcan estáticos en el tiempo, que evolucionen, se adapten, creando así un sistema que se auto mejore de forma autónoma, llevándonos a un punto -quizá ya de no retorno- en el que resulte totalmente innecesaria la intervención humana. •

El aprendizaje de las máquinas como elemento disruptor en la industria global

Aplicaciones del Machine Learning

Aunque nos pueda parecer algo muy novedoso, en realidad el Machine Learning hace tiempo que forma parte de nuestra cotidianidad. Está presente en los asistentes virtuales como Siri o Cortana, en las predicciones del tráfico de Google, o en las compras online con PayPal, entre otros muchos.

Lo utilizamos a diario en nuestro smartphone, por ejemplo, con el detector facial de la cámara, usando el reconocimiento de voz, realizando una búsqueda en Google, o para protegernos de virus y mensajes spam.

En el campo del transporte y la movilidad también está siendo muy utilizado. Por ejemplo, Google Maps facilita la previsión del tiempo de llegada a un destino, realizando estimaciones del tráfico en función de los teléfonos móviles presentes en la zona de tránsito. De forma similar Uber lo utiliza para predecir y determinar los tiempos de llegada de sus vehículos y los precios de cada carrera. Y Domino's Pizza aumenta el grado de satisfacción de sus clientes, facilitándoles una estimación del tiempo que tardará en llegar el pedido a su domicilio.

El Machine Learning es también muy utilizado en el campo de las finanzas, especialmente para supervisar la volatilidad en el mercado bursátil, administrar los activos y el patrimonio, e identificar las tendencias en tiempo real, pudiendo así reaccionar y anticiparse a la evolución de los mercados financieros.

En este ámbito, es conocido también su uso por la plataforma de pago Paypal, para la detección de fraude en línea. El sistema analiza el compor-

tamiento de cada usuario hasta establecer un patrón, de manera que ante una desviación del modelo establecido, la máquina pueda alertar de un caso de transacción fraudulenta. Gracias al empleo de esta tecnología, la compañía ha conseguido reducir el nivel del fraude un 1%, dejándolo en el 0,32%, lo que supuso la nada desdeñable cifra de 2,35 billones de dólares en el año 2015.

Y las aplicaciones posibles del Machine Learning a campos como el Big Data (análisis de datos masivos) es inconmensurable e imparable. Su evolución permitirá no solo agrupar y categorizar datos, sino establecer patrones predictivos de comportamiento cada vez más precisos, adelantándose a las tendencias de un futuro aún por llegar. Para ello, el reto se presenta no solo en entrenar esas complejas redes de neuronas artificiales, sino en darles los medios técnicos necesarios para su expansión y desarrollo, aumentando la capacidad de procesamiento de los ordenadores, un campo en el que marcas como NVIDIA ya están trabajando, con desarrollos como el GPU - Computing Acelerado.

En definitiva, tanto el aprendizaje de las máquinas, como la creación de patrones de comportamiento y modelos predictivos, suponen ya un elemento disruptivo en las industrias, una revolución tecnológica a la que nos hemos subido sin apenas ser conscientes, y que afecta a todos los campos y áreas de la evolución humana. Se augura un futuro paradójico, en el que las máquinas, en una suerte de profecía autocumplida de ciencia ficción, serán capaces de predecir su propia evolución, sin necesitar de la intervención humana.

Envejecimiento: el gran reto de la política sanitaria.

La población mundial sigue envejeciendo a pasos agigantados, en 2050 las personas mayores de 60 años serán un 22%, el doble que el año 2000, en medio siglo habrá más personas octogenarias y nonagenarias que nunca antes en la historia de la humanidad.

En España, con una media de 83 años, nos situamos como segundo país con mayor esperanza de vida al nacer entre los países de la OCDE, según su último informe publicado, tan sólo superado por Japón que alcanza los 83,9 años.

Galicia con 82,63 años se situaría en el cuarto puesto de ese ranking, sin embargo, el hecho de prácticamente 1 de cada 3 personas en edad adulta sea mayor de 60 años, pone de relieve la importancia de este segmento de la población para casi todos los sectores de la sociedad, convirtiéndose probablemente en la mayor transformación social del siglo XXI.

La salud en la vejez

Alargar la esperanza de vida es una oportunidad para emprender nuevas actividades, estudios, aficiones,... y seguir realizando aportaciones de gran valor a la familia y a la sociedad en su conjunto. Sin embargo, vivir más no es sinónimo de vivir mejor, hay un factor que condiciona el bienestar de este segmento más longevo de la población: la salud.

Los principales problemas de salud que afectan a las personas de edad avanzada son enfermedades no transmisibles, siendo las cardiopatías, los accidentes cerebrovasculares, cáncer y neumopatías crónicas, las principales causas de fallecimiento en los ancianos. Sin embargo, la salud de este segmento de población se ve afectada por otras enfermedades que causan discapacidad, deterioro sensorial y dependencia, como los trastornos depresivos, la diabetes, demencia y la artrosis, entre otras.

La salud en la vejez depende de múltiples factores, la mayor parte provienen del entorno físico y social en el que se ha desarrollado su vida y en dónde ha adquirido sus hábitos de salud. No obstante, algunas variaciones en la salud pueden reflejar su herencia genética.

Para el año 2050 se pronostica que la cantidad de ancianos dependientes se multiplicará por cuatro en los países en desarrollo, según datos de la OMS. La necesidad de asistencia a largo plazo está aumentando puesto que muchos ancianos de edad avanzada pierden la independencia al padecer limitaciones de movilidad u otros problemas físicos o mentales. Muchos de ellos necesitarán alguna forma de asistencia

a largo plazo, desde cuidados domiciliarios o comunitarios hasta reclusión en asilos o estancias prolongadas en hospitales.

A medida que las personas vivan más tiempo, se producirá un aumento espectacular de casos de demencia, como por ejemplo el Alzheimer. El riesgo de padecer algún tipo de demencia aumenta con la edad y se calcula que cerca del 30% de la población mayor de 85 años padecen ya un cierto grado de deterioro cognoscitivo y en muchas ocasiones, la familia no recibe ningún tipo de ayuda gubernamental para contribuir a cuidar de estos pacientes en casa.

Combatir la discriminación por razones de edad

En la actualidad, podría haber más discriminación por razones de edad que por el sexo o la raza. Siempre se habla de crear medidas para potenciar la conciliación laboral para el cuidado de los hijos, pero nunca para el cuidado de los padres. No está socialmente aceptado que se tenga que pedir permiso en el trabajo para cuidar a tus mayores, por lo que esta discriminación no sólo afecta a las personas de edad avanzada, sino que ocasiona graves consecuencias a su entorno más cercano y a la sociedad en general en dónde los prejuicios y actitudes perpetúan esta situación que dificultan la adopción de políticas más racionales a favor de una mejor calidad en la atención sanitaria y social hacia las personas mayores.

envejecimiento saludable debe contemplar dos conceptos importantes: la capacidad intrínseca – combinación de todas las capacidades físicas y mentales que un individuo puede utilizar en un determinado momento – y la capacidad funcional – relación entre el individuo y el entorno en el que vive y cómo interactúan. A partir de estos dos conceptos, la OMS define Envejecimiento Saludable, como “el proceso de desarrollar y mantener la capacidad funcional que permite el bienestar en la vejez”, es decir que el individuo sea capaz de hacer durante el máximo tiempo posible aquellas actividades que le interesan, a las que realmente les damos valor.

Para ello es fundamental entender el gasto social y sanitario dedicado a los ancianos como una inversión que permite ofrecerles la oportunidad de seguir realizando contribuciones positivas a la sociedad.

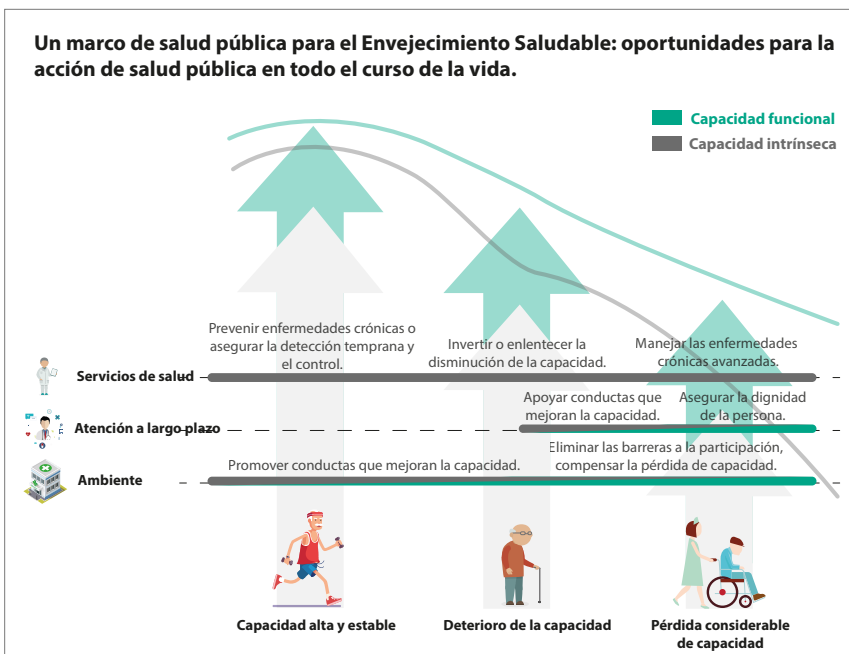
En este sentido, es prioritario que los sistemas de salud se adapten a las necesidades de la población de más edad con servicios integrados y específicos para ayudar a conservar sus capacidades intrínsecas y funcionales.

Los 70 no son los nuevos 60

Cuántas veces hemos oído esta frase: “Los 70 años de ahora son como los 60 de antes”, una suposición asociada al envejecimiento, que las personas mayores de hoy gozan de una salud mejor que las de sus padres o abuelos. Aunque pudiera parecer algo positivo y cierto, la realidad nos dice que no es así. Si una persona de 70 años hoy tiene la misma salud que una de 60 del pasado, podría concluirse que las personas de 70 de hoy están en mejores condiciones para valerse por sí mismas y así no habría necesidad de tomar medidas políticas para ayudarlas.

Además el envejecimiento biológico no siempre se corresponde con los años. Existen personas de 80 años con unas facultades físicas y mentales que nada tienen que envidiar a muchos veinteañeros y sin embargo, otras personas sufren un deterioro significativo a edades mucho más tempranas.

Aunque es cierto que los 70 todavía no son los nuevos 60, podemos pensar que en un futuro no hay razón para que no pueda ser así, pero para que esto suceda se requerirá un plan de acción en la salud pública más concentrada en el envejecimiento. •



Infografía: Elaboración propia. Información extraída del Resumen Informe Mundial sobre envejecimiento y la salud de la OMS.

Envejecimiento saludable

Pero para poder aplicar medidas integrales de salud pública se debe replantear por completo nuestra concepción de la salud en la vejez. El concepto de salud en la edad avanzada no debe entenderse meramente como la ausencia de enfermedad. El concepto de



Entrevista

IFFE Business School como organizador del Plan de Formación del Clúster de Turismo de Galicia, ha contado en su jornada de clausura con la presencia de Enrique Dans, profesor de Innovación en IE Business School con más de 25 años de experiencia.

En el marco de la clausura del III Plan de Formación del Clúster de Turismo de Galicia, hemos podido hablar con Enrique Dans, considerado uno de los “gurús” de la tecnología y la innovación en nuestro país.

¿Cuál es el concepto que tiene Enrique Dans sobre innovación?

Innovación es un concepto que abarca muchas cosas, abarca desde la invención de algo, el desarrollo de un concepto completamente nuevo, la digamos mejora del mismo o simplemente la adaptación de un concepto que has visto en otro sitio. Tienes la empresa que todo el mundo reconoce como más innovadora, es Apple que coincide con la que mayor valoración tiene en bolsa, sin embargo no inventa nada, no inventa absolutamente nada, esta más bien en la reconceptualización, la reinención de cosas. La innovación para mí es una cosa que me hace pensar no solamente en el concepto como tal sino en los efectos que provoca su aplicación.

¿Qué dos o tres puntos son fundamentales en la transformación digital de las empresas?

La primera cuestión es saber como te relacionas con el exterior, segunda parte, como cambias los flujos de información interna se construyen de manera que puedas convertirte cada vez más en una organización más datacéntrica, más

centrada en la obtención de datos y en el procesamiento de datos. Por último y ya tercera fase, la más ambiciosa, es como cambia tu modelo de negocio.

¿Que nuevas competencias deben tener las personas en la transformación de las personas si no las tienen ya aquí y ahora?

Indudablemente la transformación digital lo que nos genera es un nuevo entorno y para las personas ese nuevo entorno no es algo abstracto, es algo que les afecta en todo lo que hacen. Nos afecta en la forma. Ya no te levantas por la mañana con un despertador; te levantas con el móvil, le puedes poner al móvil distintas funciones. Y estoy poniendo sólo un ejemplo tan tonto sobre cómo te levantas por la mañana, pero sigue pensando, sigue proyectando. Me levanto por la mañana, me voy al baño y me subo a una báscula que calcula mi porcentaje de grasa y mi peso y lo envía por la wifi directamente a una aplicación para que yo me monitorice mejor o tenga un control mejor. Entonces, si empiezas así por el día a día de una persona, te das cuenta de que la transformación digital es total, estamos poniendo un ordenador, UN ORDENADOR, en el casquillo de una bombilla. Entonces cuando empezamos con este tipo de reflexiones, ¿A dónde va a llegar? A todas partes, va a modificar todo lo que hacemos.

En tu labor docente,

¿Cómo crees que va a influir la tecnología a partir de ahora en tu relación con los alumnos o todos aquellos que tengas interés en interactuar contigo?

Muchísimo. Que unas personas que desempeñan un papel importantísimo en la sociedad, como son los notarios, jueces o registradores de la propiedad, lo sean porque han conseguido memorizar obsesivamente durante un período medio de cuatro años ¿Qué sentido tiene eso? En un entorno post-Google en el que cada vez que necesitas algo, lo buscas ¿No sería mejor dedicar esa educación a la conceptualización, a entender las cosas, y no a la memorización? Toda la parte que menos me gusta de mi trabajo, seguramente la vaya a hacer una máquina. Entonces a partir de ahí vamos a llegar a esquemas de educación muchísimo más eficientes en ese sentido.

Llevas ya 20 años con una relación absoluta con la tecnología y el mundo de la innovación, ¿En que medida te sigue asombrando todo lo que va apareciendo novedoso, lo nuevo en este momento?

A mí me sigue asombrando todo, lo que no podemos es perder la capacidad de asombro. A mí me asombra cada ▶



E

nrique Dans

Enrique Dans es Profesor de Innovación en IE Business School desde el año 1990, ha colaborado con IFFE Consultoría en el desarrollo del Cluster de Turismo de Galicia. Entre su extenso currículum, destaca su licenciatura en Ciencias Biológicas por la Universidad de Santiago de Compostela, cursó un MBA en el Instituto de Empresa, se doctoró (Ph.D.) entre 1996 y 2000 en Sistemas de Información en UCLA (University of California, Los Angeles), y desarrolló estudios postdoctorales en Harvard Business School. En su trabajo como investigador, divulgador y asesor estudia los efectos de la innovación tecnológica sobre las personas, las empresas y la sociedad en su conjunto. Además de su actividad docente y como Senior Advisor en Innovación y Transformación Digital en IE Business School, es colaborador habitual en numerosos periódicos y revistas como El País, El Mundo, Público, ABC, Expansión, Cinco Días, Libertad Digital o PC Actual en temas relacionados con Internet y las nuevas tecnologías y la influencia de estas en las personas, empresas y en la sociedad. A su vez, Enrique desarrolla labores de asesoría en varias startups y compañías consolidadas, y escribe diariamente desde el año 2003 en su página personal, enriquedans.com, una de las más populares del mundo sobre innovación en lengua española.

empresario con el que me reúno, de ideas buenas y de ideas no tan buenas, me asombra simplemente la capacidad de emprender.

¿Debemos de tener algún miedo con la tecnología?

No, el miedo que tenemos que tener es que sepamos manejar las situaciones que genera y hay dos aproximaciones básicas. La primera es la aproximación que digamos que proviene del derecho romano, francés, etc, que intenta prelegislar que intentar decir que esta tecnología genera estos posibles efectos, vamos a intentar impedir todo lo malo y que por lo tanto se convierte en un enorme freno a la innovación y la aproximación que digamos de la common law, de los entornos jurídicos británicos, americanos, etc, que dice, vamos a dejar que pasen cosas y después ya veremos, cada situación como la gestionamos y como se parece a lo que había antes y eso no frena la innovación, por lo tanto da lugar a entornos muchísimo más dinámicos.

Una de tus grandes virtudes es lo bien que combinas en tus intervenciones los aspectos clásicos de marketing con ideas absolutamente rompedoras y novedosas. Nos siguen valiendo ese tipo de referencias para lo que son las nuevas necesidades tanto nuestras como de cualquier consumidor?

Yo creo que los entornos conceptuales en general están desarrollados con mucho cuidado, las teorías en general que han sido validadas durante muchos años y muchos modelos distintos, es interesante siempre aplicarlas. Luego te encontrarás con que la aplicación es adecuada o no adecuada. La Pirámide de Maslow, por ejemplo, hay que corregirla porque las necesidades más básicas han cambiado.

Ya finalmente como gran

pregunta para orientar lo que van a ser los próximos 10-15 años, ¿Qué nos deparará el futuro?

Yo creo que el futuro sobre todo nos depara una tecnología que va a alcanzar una preponderancia, una visibilidad y una relevancia brutal que es *machine learning*, que las máquinas sean capaces de aprender, que una máquina sea capaz ya no de ser el típico concepto de máquina que tenemos que es que cuando yo aprieto aquí, hace esto o que automatiza un proceso complejo como generar las nóminas que es muy pesado o hacer la contabilidad, cualquier cosa repetitiva, pesada, era lo que interpretábamos que una máquina era capaz de hacer.

Y de repente de la noche a la mañana, nos encontramos con que una máquina es capaz de desarrollar procedimiento por su cuenta y de jugar al tenis de mesa o de conducir un coche, entonces esto es un cambio de concepto salvaje. Después de Internet, es la segunda vez en mi vida que tengo una sensación de cambio de concepto brutal. •



Fotos de Enrique Dans en la Clausura de la 3ª Edición del Plan de Formación del Clúster de Turismo de Galicia.

Dale un **impulso** a tu carrera

con nuestros Programas **MÁSTER 2019** 



**Administración
y Dirección de
Empresas (MBA)**



**Dirección Financiera
y Control de Gestión**



**Asesoría Jurídica
de Empresa**



**Asesoría Fiscal
y Contable**



**Estrategia Digital,
Marketing Online y
Comunicación 2.0**



**Recursos Humanos
y Gestión de Personas**



**Negocios Internacionales
y Comercio Exterior**



Somos líderes, **formamos líderes**

981 654 772

www.iffe.es

[g]eneración IFFE



Francisco Castro Yebra

23 años, natural de A Coruña.

Formación: Graduado en Derecho y Máster en Asesoría Jurídica de Empresa.

Puesto actual: Departamento de Derecho Mercantil en Cuatrecasas.

¿Por qué elegiste formarte en IFFE Business School?

Mi intención era compatibilizar el Máster de acceso a la Abogacía con el Máster en Asesoría Jurídica de Empresas de una escuela de prestigio en Galicia. Elegí IFFE Business School porque sabía que los ponentes eran de gran calidad y había escuchado muy buenas recomendaciones de la escuela.

¿Qué objetivos tenías en mente?

Aprender de los mejores profesionales, pero además conocer gente nueva, no sólo del mundo jurídico, sino también de otros sectores.

¿Qué destacarías más de tu paso por IFFE?

La calidad de los ponentes del MAJE y, sobre todo, el buen ambiente y los amigos que me llevo de la escuela.

Si tuvieras que describir tu experiencia en tres palabras, ¿cuáles serían?

Ilusión, calidad y aprendizaje.

¿Qué te ha aportado la Experiencia IFFE?

Me ha facilitado conocimientos necesarios sobre algunos temas que hasta esa fecha no tenía y en los que tengo que trabajar todos los días en el despacho. Ha sido una oportunidad única para conocer gente nueva, aprender y, sobre todo, diferenciarse del resto de profesionales.

¿Se han cumplido tus expectativas?

Mis objetivos eran aprender, conocer gente nueva y dar un salto de calidad en mi carrera profesional. Los objetivos se cumplieron.

La experiencia IFFE en

140 Caracteres

@MaríaCasteloArias

Máster en Asesoría Jurídica de Empresa (MAJE)

Poder combinar la teoría con la práctica del día a día es lo que diferencia a IFFE del resto de instituciones. ¡Un año irrepetible!

@NereaRodríguezRodríguez

Máster en Recursos Humanos y Gestión de Personas (MRRHH)

Una dosis de inspiración y motivación para fijar más allá mis metas profesionales; y una oportunidad de conocer a auténticos expertos.

@RogerioRenéUrbinaFonseca

Máster en Gestión Sanitaria y Hospitalaria (MGSH)

Estar en la mejor escuela de negocios, con los mejores docentes, y ser parte de la gran familia IFFE, se traduce a una experiencia enriquecedora.

@AlfonsoArnalHerrera

Máster en Administración y Dirección de Empresas (MBA)

Una experiencia inolvidable, además de brindarme un gran crecimiento profesional. El networking y la cultura que conocí ¡fue excelente!

@IsabelRodóMena

Máster en Estrategia Digital, Marketing Online y Comunicación 2.0 (MED)

Adquirí conocimientos que puse en práctica desde el principio gracias al programa de prácticas. Clases provechosas y ambiente inmejorable.



Estreno del espacio “IFFE Job & Talent Experiences”, para potenciar y promover el mayor número de oportunidades laborales y el networking con las principales empresas del mercado.



Desayuno profesional sobre “Seguridad Global y Ciberseguridad”. Con la colaboración de Prosegur y Disashop. Con Rocío Motilla e Iván Robles.



Alumnos del último curso de la Institución Universitaria Politécnico Grancolombiano (Bogotá) visitaron IFFE Business School.



Inauguración del nuevo programa Máster en Big Data y Analítica de Negocio, con Francisco Pastoriza como Director Académico.



Firma de acuerdo de colaboración con la empresa “Manifest Information Services Ltd., con la que alumnos y Comunidad IFFE en general podrán optar a vacantes laborales en Reino Unido.



Para enriquecer la formación de nuestros alumnos máster, acercamos empresas de éxito a las aulas para aprender de su trayectoria y ejemplo. En la foto, el MBA aprendiendo de Dinahosting.



IN MEMORIAM:

BLAS

CALZADA

TERRADOS

El pasado 17 de Febrero, a sus 80 años de edad, ha fallecido Blas Calzada Terrados, emblemático economista y experto en los mercados financieros gracias a su vinculación con la Bolsa de Madrid, donde ha sido director del Servicio de Estudios y presidente de la CNMV y del Comité Asesor Técnico del IBEX. A lo largo de su trayectoria profesional ha desempeñado diversos cargos como Director General del INE y del Parque de Innovación La Salle. En IFFE hemos tenido el honor de contar con su colaboración como Presidente del Comité de Innovación IFFE.

A continuación reproducimos el artículo realizado por el actual director del Servicio de Estudios de BME, Domingo García Coto, y socio de IFFE, que ha sido publicado en El Economista el pasado 20 de Febrero. ▶

La humanidad de Blas Calzada

Domingo García Coto
Director del Servicio de Estudios de BME

“Dentro de pocos días se cumplen 31 años de la mañana que entré en el despacho de Blas Calzada en el Palacio de la Bolsa de Madrid. Era mi primer día de trabajo en el departamento que él dirigía. Blas estaba acodado sobre un cuaderno de los de toda la vida, completamente lleno de fórmulas escritas a mano. El saludo nos ocupó menos de un par de minutos e inmediatamente comenzó a hablarme entusiasmado del cálculo de la valoración de opciones a través de la fórmula de Black & Scholes, que él estaba reproduciendo a mano en el cuaderno a base de derivadas e integrales y estaba maravillado con las enormes posibilidades que podía ofrecer en el ámbito de los mercados y la gestión financiera. Yo apenas salía de mi asombro porque, a lo largo de los años de formación universitaria y de posgrado, creo que había oído mencionar de pasada los productos derivados y nada sabía de un tal Black & Scholes, que después resultaron ser dos personas e incluso llegamos a conocer en persona a una de ellas. Un buen rato después, Blas me llevó a comer y, encontrándome ya algo más relajado, disfrutamos de buena comida, mejor vino y animada charla sobre Galicia, y sobre sus incursiones marineras en velero, doblando el Cabo Finisterre y arriesgando la quilla cerca de Monte Louro, y sobre lo peligroso que era intentar combatir el frío en el barco bebiendo aguardiente. La

comida se prolongó y, no me pregunten como llegamos ahí, acabamos hablando de los warrants sobre el trigo durante el reinado de los Reyes Católicos, etc. Blas Calzada era así, un apasionado de la economía, del desarrollo financiero, de la historia... y, por encima de todo, de los buenos momentos de la vida que él buscaba y construía en cualquier ocasión que se presentaba. Blas falleció el sábado a los 80 años de edad. Nos deja el corazón roto, pero un poso imborrable de ternura, humanidad y entusiasmo hasta el último momento. Un impresionante

“Nos deja el corazón roto, pero un poso imborrable de ternura, humanidad y entusiasmo”

currículum profesional jalona su trayectoria: miembro del equipo que elaboró los planes de industrialización en los años 60, técnico del Servicio de Estudios del Banco de España, director general del INE, integrante del equipo de los Pactos de la Moncloa junto a Fuentes Quintana, directivo en empresas como Huarte y Carcesa, director del Servicio de Estudios y asesor económico de la Bolsa de Madrid, Presidente de la CNMV, presidente

del Spain Investors Day y presidente del Comité Asesor Técnico del Ibex 35, cargo que continuaba desempeñando en la actualidad y cuya última reunión presidió desde casa por videoconferencia, minutos antes de ingresar en el hospital donde iba a ser operado de una dolencia intestinal, que se reveló grave y tristemente fatal. Prueba de su gran vitalidad es la intensa actividad desarrollada en los últimos años tras dejar la presidencia de la CNMV. Fue nombrado presidente del Spain Investors Day, volvió a presidir su querido Comité del Ibex 35, escribía y aparecía con asiduidad en prensa, participaba también en actos académicos y financieros, y pedía datos bursátiles con frecuencia e inspiraba trabajos de investigación. Hace muy pocos meses recibió el Doctorado Honoris Causa por la Universidad de Salamanca, en una ceremonia que le llenó de emoción y premió su esfuerzo por integrar el mundo académico y el profesional. En el ámbito familiar, estos años recientes también fueron plenos y satisfactorios: pudo disfrutar más que antes de su mujer Marta, de sus tres hijos, Teofanú, Sabina y Juan y de nietos que ya escuchaban su prodigiosa memoria histórica. También, dedicar más tiempo a la lectura, a la cocina, a la música. Descanse en paz Blas Calzada Terrados, querido amigo, excelente profesional y buena persona por encima de todo.”•



Blas Calzada Terrados. Nacido en Valladolid, un 8 de junio de 1937, estudió en el Instituto Zorrilla de Valladolid, y se licenció en Ciencias Económicas. Estudió dos años en París: economía marxista y en el segundo año Técnicas de Planificación y Contabilidad Nacional a través de una beca del Ministerio de Finanzas francés estuvo en centro de asistencia a funcionarios extranjeros (ASTEF).

Fue contratado por el Instituto Nacional de Estadística (INE) para redactar el Informe Técnico de Rentas. Más tarde aprobó las oposiciones al recién creado Servicio de Estudios del Banco de España donde permaneció tres años, tras lo cual trabajó durante siete años como asesor y ejecutivo en diferentes empresas, principalmente del sector de la alimentación. Fue uno de los fundadores de la revista de economía Cambio 16.

Fue Director General del INE entre 1977 y 1979, periodo en el participó en la redacción del plan económico de los Pactos de la Moncloa. Tras este periodo fue

contratado por la Junta Sindical de la Bolsa de Madrid como director del Servicio de Estudios Económicos en donde permaneció durante 20 años y posteriormente fue nombrado Presidente de la Comisión Nacional del Mercado de Valores (CNMV) entre 2001 y 2004. Más tarde ocupó la presidencia del Comité Asesor Técnico del IBEX y presidente del Parque de Innovación La Salle. Entre los años 2012 y 2014 ha sido colaborador en distintos proyectos del grupo IFFE, siendo presidente del Comité de Innovación IFFE en la convención celebrada por el grupo en 2013.

Actualmente era presidente del Consejo rector del Spain Investors Day, foro financiero que desde hace ocho años reúne a responsables de grandes compañías españolas cotizadas con inversores de todo el mundo. Considerado uno de los mejores analistas de mercados financieros en España, gran profesional, tenaz y valiente, risueño y amigo de sus amigos. DEP.





IFFE Business School

San Pedro de Nós, N-VI, Km. 586
15176, Oleiros, A Coruña (España)

981654772

www.iffe.es

